

ЛАНДШАФТ ЯК СЕРЕДОВИЩЕ РОЗВИТКУ ТУРИСТИЧНО-РЕКРЕАЦІЙНОЇ СФЕРИ

THE LANDSCAPE AS AN ENVIRONMENT FOR THE DEVELOPMENT OF THE TOURISM AND RECREATION SECTOR

УДК 911.3 (477.44):551.438

DOI: 10.31652/2786-5665-2024-5-22-28

Чиж О. П.

кандидат географічних наук, доцент, доцент кафедри географії
Вінницький державний педагогічний університет імені Михайла Коцюбинського, Україна.
orchyzh@gmail.com
<https://orcid.org/0000-0001-6422-3252>

Денисюк Б. Г.

кандидат географічних наук, старший викладач кафедри географії
Вінницький державний педагогічний університет імені Михайла Коцюбинського, Україна.
denysykbo@gmail.com
<https://orcid.org/0000-0001-9044-9327>

Омельченко В. С.

викладач-стажист кафедри біології та здоров'я людини
Уманський державний педагогічний університет імені Павла Тичини, Україна.
berchak120388@gmail.com
<https://orcid.org/0000-0002-5933-1985>

ТУРИСТИЧНО-РЕКРЕАЦІЙНІ МІКРООСЕРЕДКИ У ПРОЦЕСІ ЗОНУВАННЯ ПРИМІСЬКИХ ЛАНДШАФТІВ

Анотація. Розглянуто нові чинники зонування приміських ландшафтів – туристично-рекреаційні мікроосередки. Мета – здійснити аналіз туристично-рекреаційних мікроосередків як індикаторів виокремлення зон і підзон у приміських ландшафтах. Під туристично-рекреаційними мікроосередками розуміємо антропогенну структуру, що формується і розвивається під впливом туристично-рекреаційної діяльності людей і в умовах для цього придатних. У процесі дослідження застосовано принципи комплексності, сумісництва та екологічності; методи експедиційних досліджень, аналізу та синтезу, як наскрізні – ГІС-технології. Зазначено, що із активним розвитком субурбанізації на початку ХХІ ст. суттєво збільшуються площі приміських зон, яким науковці приділяють мало уваги. Доповнено визначення поняття «приміська зона», виділено проблеми зумовлені специфікою пізнання їх ландшафтів, обґрунтовано наявність зовнішньої (дальньої) і внутрішньої (ближньої) ландшафтних меж приміських зон, показано значення туристично-рекреаційних мікроосередків у їх виокремленні. На прикладі приміської зони Вінниці показано, що вона починається і закінчується там, де рекреаційні ландшафти, в основі формування яких туристично-рекреаційні мікроосередки, починають переважати і стають фонними. Туристично-рекреаційні мікроосередки частіше формуються на основі наявних у приміських зонах селитебних, водних та лісових антропогенних ландшафтів. Серед різноманіття туристично-рекреаційних мікроосередків приміської зони Вінниці явно переважають стихійно сформовані мікроосередки для активного відпочинку спортивно-оздоровчого спрямування.

Ключові слова: приміська зона, ландшафт, рекреація, туристично-рекреаційний мікроосередок, зонування, раціональне природокористування.

Chyzh Olga, Denysyk Bohdan, Omelchenko Viktoriia. TOURIST AND RECREATION MICRO-ENVIRONMENTS IN THE PROCESS OF ZONING SUBURBAN LANDSCAPES.

Abstract. New factors of zoning of suburban landscapes - tourist and recreational micro-centers - are considered. The goal is to carry out an analysis of tourist-recreational micro-centers as indicators of the separation of zones and sub-zones in suburban landscapes. By tourist and recreational micro-centers we mean an anthropogenic structure that is formed and develops under the influence of tourist and recreational activities of people and in conditions suitable for this. In the process of research, the principles of complexity, coexistence and environmental friendliness were applied; meth-

ods of expedition research, analysis and synthesis, as end-to-end - GIS technologies. It is noted that with the active development of suburbanization at the beginning of the 21st century. the areas of suburban areas, which scientists pay little attention to, are significantly increasing. The definition of the concept of "suburban zone" is supplemented, the problems caused by the specificity of knowledge and their landscapes are highlighted, the presence of external (distant) and internal (near) landscape boundaries of suburban zones is substantiated, the importance of tourist and recreational micro-centers in their isolation is shown. Using the example of the suburban area of Vinnytsia, it is shown that it begins and ends where recreational landscapes, based on the formation of tourist and recreational micro-centers, begin to dominate and become background. Taking this into account, the current boundaries were clarified and their development (expansion) in the suburban landscapes of Vinnytsia until 2050 was proposed. It is noted that the significant, almost 2.5 times, expansion of the area of the suburban zone of Vinnytsia requires further detailed research of tourist and recreational micro-centers.

Tourist and recreational micro-centers are more often formed on the basis of residential, water and forest anthropogenic landscapes available in suburban areas. Among the variety of tourist and recreational micro-centers in the suburban area of Vinnytsia, spontaneously formed micro-centers for active recreation of sports and health direction clearly prevail.

Keywords: suburban zone, landscape, recreation, tourist and recreational micro-center, zoning, rational nature management.

Наявність проблеми. Обґрунтованих критеріїв, як і єдиної методики, визначення меж приміських зон немає. У формуванні сучасних селитебних ландшафтів, вирішення цієї проблеми має суттєве прикладне значення. Це зумовлено тим, що з початку ХХІ ст. активно розвиваються процеси субурбанізації: занепад віддалених від великих міст поселень і збільшення людності та площ сіл і містечок, що до великих міст примикають. Збільшення площ міст, містечок та сіл відбувається за рахунок прилеглих до них територій. У результаті взаємодії між містом та прилеглою територією, формуються своєрідні, ще мало досліджені з ландшафтознавчого погляду, приміські зони з притаманними лише для них ландшафтами. У процесі пізнання приміських зон суттєве значення мають наявні тут туристично-рекреаційні мікроосередки.

Аналіз попередніх досліджень. Дослідження рекреаційних і туристичних ресурсів приміських зон активно розпочалися лише наприкінці ХХ ст. Серед них заслуговують на увагу праці географів і ландшафтознавців Київського національного університету ім. Т. Шевченка: О. Ю. Дмитрука (2019), М. Д. Гродзинського (2005); Львівського національного університету ім. І. Франка: В. М. Петліна (2006), та інші присвячені приміським зонам, критеріям їх виділення та раціонального використання. Щодо Поділля, то варто виділити дослідження В. М. Воловика, присвячені рекреаційним ландшафтам Східного Поділля, де вперше зроблена спроба в

структурі туристично-рекреаційних ландшафтів виділити їх типи (Воловик, 1997, 2008). Суттєвим доповненням цих досліджень є монографія «Рекреаційні ландшафти Поділля» – перше узагальнене видання стосовно рекреаційних ресурсів та ландшафтів окремого регіону України. Однак, у цій монографії туристично-рекреаційне освоєння Середнього Побужжя розглянуто лише в окремих рекреаційних вузлах. Суспільно-географічні особливості розвитку рекреаційного комплексу Східного Поділля, зокрема й Вінницького Побужжя, розглянуті у книзі «Перлини Східного Поділля» (Денисик, 2008) та окремих статтях (Чиж, 2002; Чернова та Денисик 2015). Однак, туристично-рекреаційним мікроосередкам у зазначених дослідженнях належної уваги не приділено.

Мета – на основі аналізу туристично-рекреаційних мікроосередків обґрунтувати можливість проведення зонування приміських ландшафтів для прогнозування їх подальшого розвитку та раціонального використання.

Методи дослідження. Зародження і функціонування туристично-рекреаційних мікроосередків як цілісних природно-господарських структур, зумовлює складність їх досліджень. Це вимагає використання як традиційних, так і специфічних методів пізнання не лише з природничих, але й з суспільних наук. Серед традиційних методів використано експедиційні, літературно-картографічні, моделювання, а також методи суміжних до

географії та ландшафтознавства наук – біології та екології. Серед специфічних: принципи – сумісництва, комплексності, екологічності; методів – аналізу та синтезу, порівняння наявних аналогів, аерографічний. Як наскрізні використано методи ГІС-технологій.

Результати дослідження. *Приселителна зона.* У географічних довідниках, словниках та енциклопедіях поняття «приселителна зона» не розглядається. Частіше його ототожнюють з поняттям «приміська зона», що в певному розумінні є виправданим. Приміська зона – найбільш яскравий зразок приселителних зон і основні її ознаки є притаманними для примістечкових, а також (частково) присільських зон. Формування приселителної зони будь-якого поселення – її території, конфігурації й структури ландшафтів – визначають його людність та функціональне призначення. Тобто, залежність, здебільшого, пряма – чим більше поселення (місто, містечко, село), тим більша його приселителна зона. Однак, є випадки коли масштаби параметрів приселителних зон та їх внутрішня структура часто залежать від особливостей структури ландшафтів (натуральних, натурально-антропогенних і антропогенних), що функціонували до їх формування та сучасного освоєння приселителних зон. Ця обставина, здебільшого не враховується й при визначенні поняття «приселителна зона» і лише частково береться до уваги у процесі їх дослідження (*Дмитрук та Денисик, 2019*).

Приміська зона. Здебільшого приміська зона визначається як територія, що оточує місто і знаходиться з ним у взаємодії. Цей взаємозв'язок настільки тісний, що за визначенням Д. І. Богорада «місто і прилеглі до нього околиці утворюють у багатьох випадках цілісність – «місторайон» (*Дмитрук та Денисик, 2019*). Звідси, приміську зону доцільно розглядати як «складову єдиного планувального комплексу «місто-приміська зона»; більше того: «проектну документацію на територію приміської зони розробляють у складі генерального плану населеного пункту» (*Проценко, 1993*). Сукупність міста і прилеглих до нього територій мав на увазі й Д. Уеруейн, коли зазначав, що «при-

міська зона – це по суті продовження міста, як реальне так і потенційне» (*Дмитрук та Денисик, 2019*). У цих та інших визначеннях, суть змісту приміської зони у різних науковців майже однакова: це територія, що оточує місто і тісно взаємопов'язана з ним. С. М. Проценко дещо конкретизував поняття «приміська зона»: «територія за межами міста, до складу якої входять ліси, лісопарки та інші зелені насадження, заклади та установи для масового відпочинку, приміські населені пункти, сільськогосподарські угіддя, промислові підприємства, що обслуговують місто і орієнтовані на місцеву сировину...» (*Проценко, 1993*). Однак ці та інші визначення фіксують лише сучасний стан, сучасний образ приміської зони й не показують її розвиток у просторі-часі. Безперечно, що визначень поняття «приміська зона» може бути (і є) багато. З ландшафтознавчого погляду, зараз найбільш вдалим є визначення Г. І. Денисика і О. І. Бабчинської: «приміська зона – це складна просторово-часова система антропогенних ландшафтів, функціонування, структура і межі якої зумовлені особливостями розвитку міста й властивостями природних ландшафтів, що знаходяться під його впливом» (*Денисик та Бабчинська, 2006*). Якщо за основу подальших досліджень взяти таке розуміння приміської зони, то у пізнанні сучасної приміської зони Вінниці постає щонайменше три проблеми:

а) просторово-часовий розвиток (на прикладі Вінниці детально розглянуто у (*Денисик та Бабчинська, 2006*);

б) приміські ландшафти. У сучасних дослідженнях «приміських ландшафтів» або «ландшафтів приміських зон» переважають три підходи. Приміські ландшафти розглядаються як: 1) антропогенно-природні територіальні комплекси; 2) сукупність всіх антропогенних ландшафтів; 3) особлива категорія антропогенних ландшафтів.

З ландшафтознавчого погляду місто і прилеглі до нього ландшафти формують взаємодіючу антропогенну парагенетичну систему. У залежності від цього до приміської зони Вінниці відносяться всі природні (натуральні, натурально-антропогенні й антропогенні) ландшафти, у структурі яких чітко

прослідковується вплив Вінниці, що зумовлений господарською і туристично-рекреаційною діяльністю його населення. Особливих, окремого класу, або типу приміських ландшафтів немає. Приміські ландшафти – це загальне поняття, що об'єднує усе різноманіття ландшафтних комплексів і систем, які сформовані й функціонують під впливом міста (Дмитрук та Денисик, 2019). З ростом міста Вінниці збільшується глибина і ареал його впливу на прилеглі ландшафти та змінюються межі приміських зон;

в) зовнішню межу приміської зони, встановити завжди проблематично. Автори раніше наведених визначень приселитєбних зон, цю проблему не зачіпають. Навіть Д. Уеруейн не вказує де закінчується «реальне й потенційне» продовження міста, якими є критерії виділення зовнішньої межі приміської зони. Спробу виділити такі критерії зробив С. М. Проценко: «Межі приміської зони встановлюють на основі всебічної оцінки природно-економічних умов району в цілому та окремих територій; аналізу функціональних зв'язків з містом ... Один з вирішальних чинників – транспортна доступність» (Проценко, 1993). Є й інші критерії та методи обґрунтування зовнішніх меж приселитєбних, переважно приміських, зон (Денисик та Бабчинська, 2006). Однак, частіше використовують методика, розроблену ще у 1980 році НДІ містобудування у Києві.

В основі цієї методики такі дві формули:

$$Zg = \frac{Hr * T * 2,5}{\sum_{i=1}^m Pi} - Z$$

$$Zg = \frac{Hr * B}{\sum_{i=1}^n Vj} - Z$$

де Zg – площа приміської зони, км²; Hr – чисельність населення міста в тис. осіб; T – перспективне щорічне використання палива на 1000 осіб (в т.у.п.); Pi – середня величина щорічно продукованого кисню на території в тис. т. (врахування рослинності міста); 2,5 – перехід від 1000 т.у.п. до використання кисню в 1000 т.; B – середнє щорічне водоспоживання на 1000 жителів з врахуванням

усіх господарських потреб (у 1000 м³); Vj – величина щорічно продукованої води у межах міста; Z – величина зони найбільшої господарської активності, км².

Згідно цих формул, у звичайних умовах у містах з населенням більше 1 млн. жителів ширина приміської зони має складати 35-40 км. З населенням від 250 тис. до 1 млн. жителів – не менше 20-25 км. Межу можна корегувати (5-10 км) у залежності від «рози вітрів» (Дмитрук та Денисик, 2019).

Кожна приміська зона має свою, лише їй притаманну зовнішню межу. Тобто, у кожному конкретному випадку крім загальних будуть й індивідуальні критерії її виділення. Щодо загальних, то на наш погляд, при визначенні зовнішньої межі приміської зони за основний критерій необхідно взяти просторове розташування найбільш характерного для неї класу антропогенних ландшафтів. У приміській зоні значні прощі займають селитєбні, лісові, дорожні, частково промислові ландшафти, однак за межею міста вони й не характерні, й не фонові.

У сучасних умовах туристично-рекреаційні потреби людей на третьому місці після їх потреб у житлі та роботі. Невипадково туристично-рекреаційна галузь господарства зараз у приселитєбних, особливо приміських і примістєчкових, зонах є однією з найважливіших і прибуткових. Більше того, сформовані під її впливом туристично-рекреаційні ландшафти уже наприкінці ХХ ст. почали вважати одним із критеріїв виділення зовнішніх меж приселитєбних, переважно приміських, зон (Денисик та Бабчинська, 2006). Польові дослідження приміської зони Вінниці упродовж 2014-2020 років показали, що тут переважають, а в окремих її частинах є фоновими – туристично-рекреаційні ландшафти. Звідси: приміська зона Вінниці починається й закінчується там, де рекреаційні ландшафти починають переважати й стають фоновими. Аналіз попередніх вишукувань з цього питання показує, що як і будь-який інший клас антропогенних ландшафтів, рекреаційний у приселитєбних, особливо приміських і примістєчкових зонах, складається із власне рекреаційних ландшафтів, рекреаційних ландшафтно-інженерних

і ландшафтно-техногенних систем (Денисик та Бабчинська, 2006; Дмитрук та Денисик, 2019), формування яких розпочалося переважно із туристично-рекреаційних мікроосередків. Кількість і площі туристично-рекреаційних мікроосередків і ландшафтних комплексів у приміській зоні Вінниці поступово зростають. У зв'язку з цим, зовнішні межі приміської зони динамічні й упродовж певного часу можуть зазнати суттєвих змін. Польові дослідження туристично-рекреаційних мікроосередків та геоекотонів приміської зони Вінниці дали змогу у її межах виділити дві підзони – ближню і віддалену.

Ближня – це підзона підприємств, тісно пов'язаних з містом, з різних причин винесених за його межі, підзона масового територіально-суцільного туризму і відпочинку. Натуральні ландшафти у ближній підзоні Вінниці майже відсутні. Замість Південного Бугу та його заплави – водосховище, у лісових масивах переважають лісокультури, що скрізь деградують під впливом туризму і рекреації. «Перевтомлення» ландшафтів ближньої підзони від туристично-рекреаційної дигресії проявляється у повсюдному суттєвому збільшенні кількості та площ доріг з твердим покриттям і пішохідних стежок, витоптуванні трав'янистого покриву, частковому висиханні й розрідженні деревостанів у лісокультурах, зменшенні кількості (окремі види зникають) мохів і лишайників на деревах, що в першу чергу зумовлено забрудненням приміського повітря, а також їстівних грибів, зокрема таких вимогливих до зовнішніх умов як білий. Характерною ознакою ближньої підзони є численні сліди від тимчасових вогнищ та суттєве збільшення кількості смітників, зокрема з побутовими відходами, залишеними туристами. На цьому фоні у межах ближньої приміської підзони Вінниці чітко виокремлюються туристично-рекреаційні мікроосередки, представлені численними санаторіями, будинками і таборами відпочинку, пансіонатами, кемпінгами, придорожніми ресторанно-готельними комплексами, спортивними туристськими базами, ставками рекреаційного призначення, музеями під відкритим небом, меморіальними комплексами тощо. На їх основі поступово формуються

рекреаційні мезо- і макроосередки, детальні дослідження яких і картування дають можливість чітко визначити межу ближньої приміської зони Вінниці (Дмитрук та Денисик, 2019).

Віддалена охоплює зону містечок і поселень-супутників Вінниці: Калинівку, Турбів, Гнівать, Браїлів, Літин, а також гарних у природному відношенні територій, які часто відвідують туристи або використовують як бази для будинків відпочинку та оздоровчих таборів. До таких відносяться Печеро-Сокилецький пороги на Південному Бузі, Немирівський парк із санаторно-курортним комплексом на базі палацу графині Щербатової, Скіфське городище в околицях м. Немирова, парк і музей Олександра Можайського в палаці Грохольських селища Вороновиця.

Антропогенні ландшафти переважають і у віддаленій приміській підзоні Вінниці, однак це загальний для Середнього Побужжя фон антропогенізації. Що стосується прямого, зокрема туристично-рекреаційного впливу Вінниці на ландшафти, він тут вибірковий, селективний, а не суцільний, як це характерно для ближньої приміської підзони. Межі віддаленої приміської підзони доцільно визначати за просторовим розташуванням туристично-рекреаційних мікроосередків (ареальний метод), враховуючи перспективи їх розвитку у процесі подальшого рекреаційного використання.

Суттєве збільшення площ приселитєбних зон, особливо наприкінці ХХ – початку ХХІ ст., вимагає їх детальних ландшафтознавчих досліджень. При цьому актуальними є пізнання не лише ландшафтної структури приселитєбних зон та особливостей їх функціонування, але й виділення та обґрунтування меж. Одним із критеріїв виокремлення меж приселитєбних зон є туристично-рекреаційні осередки, що у подальшому формують їх фоніві рекреаційні ландшафти.

Такий підхід дає можливість деталізувати як структуру приміських зон (підзон), так і структуру ландшафтів, що їх формують, зокрема туристично-рекреаційних. Дослідження туристично-рекреаційних мікроосередків та геоекотонів та сформованих на їх основі рекреаційних ландшафтів дали можливість

виокремити межі і розробити стратегію подальших досліджень для уточнення генерального плану розвитку приміської зони Вінниці до 2050 року (рис. 1).

лісових антропогенний ландшафтів на основі яких ці туристично-рекреаційні структури найчастіше формуються.

Спочатку другого десятиріччя XXI століття

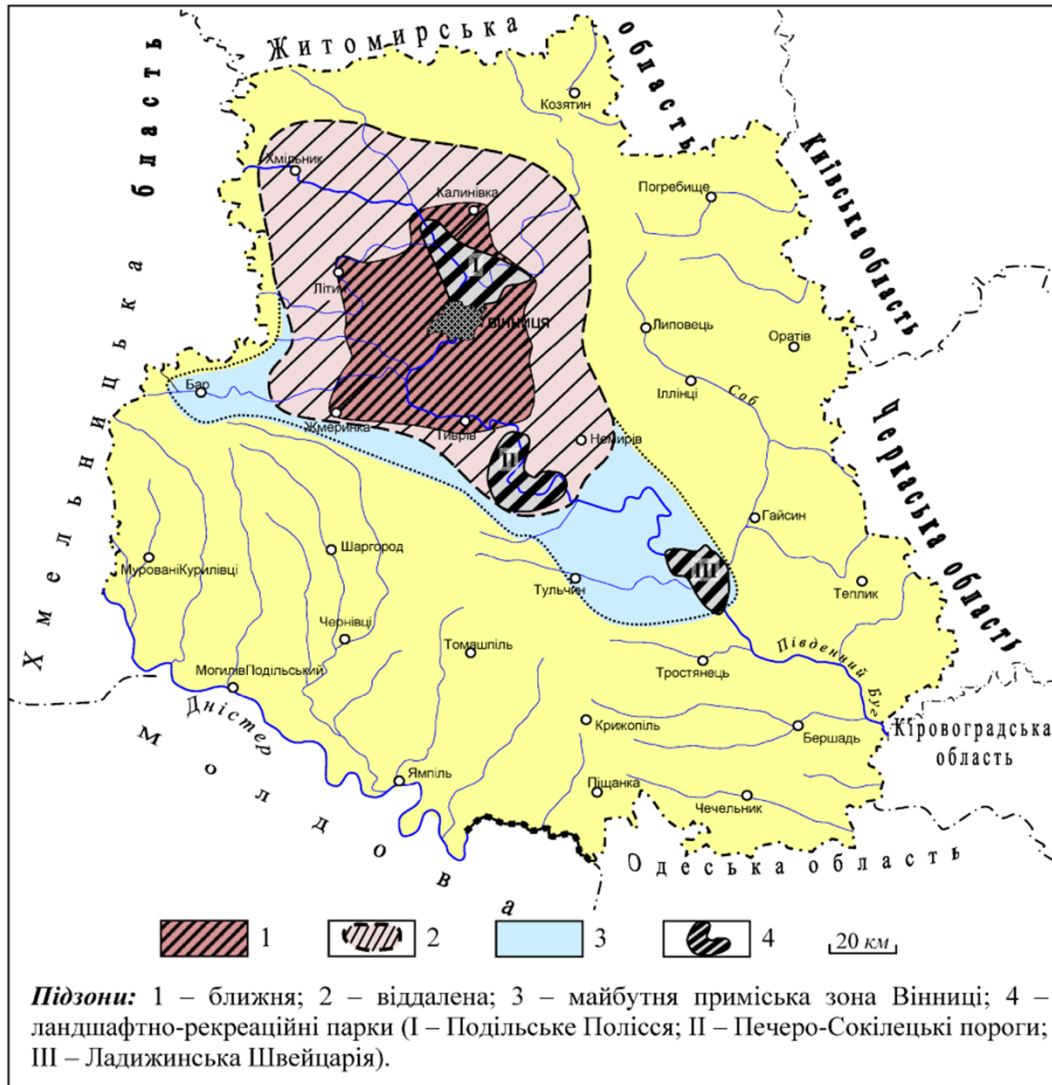


Рис. 1. Межі приміської зони Вінниці у 2050 році
Межі підзон визначені на основі перспективного розвитку туристично-рекреаційних осередків
(Дмитрук, Денисик, 2019)

Висновки. Формування різноманітних туристично-рекреаційних структур та їх функціонування в структурі сучасних ландшафтів приміських зон вимагає розробки конструктивно-географічних і конструктивно-ландшафтознавчих заходів щодо їх тривалого і раціонального використання, а в низці випадків і збереження. Серед різноманіття туристично-рекреаційних структур більше уваги необхідно приділяти структурам нижчого рівня, серед яких туристично-рекреаційні мікросередки. Особливо це стосується селитебних, водних і

у приміських зонах почалась активна розбудова різноманітних типів туристично-рекреаційних осередків, серед яких явно переважають осередки для дітей дошкільного віку та пенсіонерів. Якщо зазначені створюють місцеві громади, то решта туристично-рекреаційних мікросередків часто формуються стихійно і більшість з них для активного відпочинку. Для людей середнього віку туристично-рекреаційних мікросередків поки що мало і переважають спортивно-оздоровчого спрямування.

Список використаних джерел

- Бейдик, О. О. (1998). Словник-довідник з географії туризму, рекреалогії та рекреаційної географії. Київ, Палітра, 130.
- Бейдик, О. О. (2010). Рекреаційні ресурси України. Київ, «Альтерпрес», 404.
- Божук, Т. М. (2013). Рекреаційно-туристичні дестинації: теорія, методологія, практика. Вісник Львівського університету. Серія географічна, 43, 1, 150–156.
- Гродзинський, М. Д. (2005). Пізнання ландшафту: місце і простір: монографія у 2-х томах. Київ. Видавничо-поліграфічний центр «Київський університет», 1, 43.
- Гудзевич, А. В., Любченко, В. Є., & Денисик, Б. Г. (2018). Регіональні аспекти туристсько-рекреаційного природокористування. Наукові записки Вінницького державного педагогічного університету ім. М. Коцюбинського. 30, 1-2, 43-51.
- Денисик, Г. І., & Бабчинська, О. І. (2006). Селитебні ландшафти Поділля. Вінниця, Теза, 256.
- Денисик, Г. І., & Воловик, В. М. (2011). Рекреаційні ландшафти Поділля. Вінниця, ПП «Едельвейс і К», 218.
- Денисик, Г. І. (2014). Антропогенне ландшафтознавство. Навчальний посібник. Частина I. Загальне антропогенне ландшафтознавство. Вінниця. Вінницька обласна друкарня, 334.
- Дмитрук, О. Ю., & Денисик, Б. Г. (2019). Рекреаційні осередки та геоекотони Середнього Побужжя: монографія. Вінниця, ТВОРИ, 204.
- Петлін, В. М. (2006). Конструктивне ландшафтознавство. Лівів. Видавничий центр ЛНУ ім. Івана Франка, 357.
- Проценко, С. П. (1993). Приміська зона. Київ. Географічна енциклопедія України, 3, 84.
- Середнє Побужжя (2002). Ред. Г. І. Денисика. Вінниця, Гіпаніс, 280.
- Чернова, Г. В. (2013). Використання тафальних ландшафтів України у туристичній індустрії. Антропогенне ландшафтознавство: перспективи розвитку. Вінниця: ТОВ «Вінницька міська друкарня», 144.

References

- Beidyk, O. O. (1998). Slovnyk-dovidnyk z heohrafiï turyzmu, rekrealohii ta rekreatsiinoï heohrafiï. Kyiv. Palitra, 130. [in Ukrainian].
- Beidyk, O. O. (2010). Rekreatsiini resursy Ukrainy. Kyiv. «Alterpres», 404. [in Ukrainian].
- Bozhuk, T. M. (2013). Rekreatsiino-turystychni destynatsii: teoriia, metodolohiia, praktyka. Visnyk Lvivskoho universytetu. Seriiia heohrafichna, 43, 1, 150–156. [in Ukrainian].
- Hrodzynskyyi, M. D. (2005). Piznannia landshaftu: mistse i prostir: monohrafiia u 2-kh tomakh. Kyiv. Vydavnycho-polihrafichnyi tsentr «Kyivskyyi universytet», 1, 43. [in Ukrainian].
- Hudzevych, A. V., Liubchenko, V. Ye., & Denysyk, B. H. (2018). Rehionalni aspekty turystsko-rekreatsiinoho pryrodokorystuvannia. Naukovi zapysky Vinnytskoho derzhavnoho pedahohichnoho universytetu im. M. Kotsiubynskoho. 30, 1-2, 43-51. [in Ukrainian].
- Denysyk, H. I., & Babchynska, O. I. (2006). Selytebni landshafty Podillia. Vinnytsia, Teza, 256. [in Ukrainian].
- Denysyk, H. I., & Volovyk V. M. (2011). Rekreatsiini landshafty Podillia. Vinnytsia, PP «Edelweis i K», 218. [in Ukrainian].
- Denysyk, H. I. (2014). Antropohenne landshaftoznavstvo. Navchalnyi posibnyk. Chastyna I. Zahalne antropohenne landshaftoznavstvo. Vinnytsia. Vinnytska oblasna drukarnia, 334. [in Ukrainian].
- Dmytruk, O. Yu., & Denysyk, B. H. (2019). Rekreatsiini oseredky ta heoekotony Serednoho Pobuzhzhia: monohrafiia. Vinnytsia, TVORY, 204. [in Ukrainian].
- Petlin, V. M. (2006). Konstruktivne landshaftoznavstvo. Liviv. Vydavnychiy tsentr LNU im. Ivana Franka, 357. [in Ukrainian].
- Protsenko, S. P. (1993). Prymyska zona. Kyiv. Heohrafichna entsyklopediia Ukrainy, 3, 84. [in Ukrainian].
- Serednie Pobuzhzhia (2002). Red. H. I. Denysyka. Vinnytsia, Hipanis, 280. [in Ukrainian].
- Chernova, H. V. (2013). Vykorystannia tafalnykh landshaftiv Ukrainy u turystychnii industrii. Antropohenne landshaftoznavstvo: perspektyvy rozvytku. Vinnytsia, TOV «Vinnytska miska drukarnia», 144.

Статтю надіслано до редколегії 20.01.2024 р.