

ЛАНДШАФТ ЯК СЕРЕДОВИЩЕ РОЗВИТКУ
ТУРИСТИЧНО-РЕКРЕАЦІЙНОЇ СФЕРИ

THE LANDSCAPE AS AN ENVIRONMENT FOR THE DEVELOPMENT OF THE
TOURISM AND RECREATION SECTOR

УДК 911: 903.7+908

DOI: 10.31652/2786-5665-2024-6-81-94

Божук Т. І.

доктор географічних наук, професор, професор кафедри туризму
Львівський державний університет фізичної культури імені Івана Боберського
tbozhuk@gmail.com
<https://orcid.org/0000-0003-3776-5106>

РЕЛІГІЙНИЙ ТУРИЗМ І САКРАЛЬНА ПРИВАБЛИВІСТЬ ЛАНДШАФТІВ:
ДО ІСТОРІЇ ТЕОРІЇ

Анотація. Значна кількість релігійних об'єктів на території України, що відзначається різноманіттям ландшафтів, з їх унікальними сакральними цінностями стали предметом дослідження і сприяли становленню та розвитку географії релігій, а згодом і релігійного туризму, що сформувало фундамент для всіх подальших досліджень у цьому напрямі. Саме тому, мета проведеного дослідження полягала у простеженні таких змін шляхом аналізу наукових публікацій вітчизняних та іноземних географів і не географів впродовж 1990-2010 рр. Представлена публікація носить оглядовий характер; розглянуто розуміння і систематизацію дефініцій «географія релігій» і «релігійний туризм» у працях вітчизняних та іноземних науковців. Проведений аналіз має наукову цінність і може бути використаний для розробки теоретико-методичних цілей дослідження у галузі географії релігій і релігійного туризму.

Ключові слова: географія релігій, релігійний туризм, сакральність, туристична привабливість релігійного туризму, сакральний ландшафт, рекреаційно-туристична дестинація.

Bozhuk Tetiana. RELIGIOUS TOURISM AND THE SACRED ATTRACTIVENESS OF LANDSCAPES: TO THE HISTORY OF THEORY

Abstract. A significant number of religious objects on the territory of Ukraine with their unique sacred values became the subject of research and contributed to the formation and development of the geography of religions, and later religious tourism. That is why the purpose of the research was to trace such changes through the analysis of scientific publications of domestic and foreign geographers and non-geographers during 1990-2010. In the process of research, the principles of interconnection and interdependence, sequence, systematicity and methods were used: induction, deduction, historical-geographical analysis, etc. The presented publication is an overview; the understanding and systematization of the definitions "geography of religions" and "religious tourism" in the works of scientists from the Ivan Franko Lviv National University (O. Shabliya, L. Shevchuk, A. Kovalchuk, I. Rovenchak, M. Malska), M. Rutynskyi, N. Pankiv), Taras Shevchenko Kyiv National University (O. Lyubitseva, S. Romanchuk, S. Pavlov, K. Mezentsev), Yurii Fedkovich Chernivtsi National University (S. Dutchak, M. Dutchak), colleagues from Poland (Antoni Jackowski, Władysław Gaworecki). In addition to geographers, economists, theologians, and experts in the field of tourism studied issues related to religious and tourist activities. The results of the study also highlight in detail the role of the components of the recreational and tourist destination: resource and infrastructure support, provision of various services, needs of tourists/recruiters, management efficiency; show the peculiarities of the management of recreational and tourist activities. The conducted analysis has scientific value and can be used to develop theoretical and methodological research goals in the field of geography of religions and religious tourism.

Keywords: geography of religions, religious tourism, sacredness, tourist attraction of religious tourism, sacred landscape, recreational and tourist destination.

Актуальність дослідження. У час війни, коли відбулася переоцінка системи цінностей, все більше кожен із нас прагне знайти не те що відповіді на питання: Чому так? За що? Коли це все закінчиться?.., а можливість десь черпати сили, щоб жити і працювати і надалі. І в такі періоди життя люди все більше «повертаються обличчям до природи і ландшафтів», згадують про її Творця, починають вірити у дива. Саме тому відвідання сакральних ландшафтів і релігійних об'єктів дає можливість відновитися духовно, а релігійний туризм виконує у суспільстві ряд функцій (інтеграційну, комунікаційну, регулятивну, світоглядну, духовно-просвітницьку, рекреаційну, естетичну, пізнавальну, компенсаційну, соціо-культурну, економічну і виховну) і належить до актуальних напрямів функціонування. Якщо паломництво є одним із шляхів пошуку людиною сакрального, яке зберігає своє традиційне призначення та відображає нові тенденції духовного розвитку сучасного суспільства, насамперед, пошуку автентичного, справжнього буття, ставить акцент на суб'єктивному досвіді, то завдяки релігійному туризму відбувається пізнання людиною релігійних, природних, мистецько-культурних і сакральних особливостей певної частини території чи її ландшафтів.

Аналіз попередніх досліджень. Серед проаналізованих наукових праць з географії, туризмознавства та інших суміжних галузей знань у аспекті сакральної географії і релігійного туризму, виокремлюємо лише ті, які належать до останнього десятиліття ХХ століття і першого десятиліття ХХІ століття, бо саме цей період, на нашу думку, формував методологічну основу та базові дефініції, які надалі продовжували розвиватися. Детальний аналіз та авторську інтерпретацію цього дослідження висвітлено у рубриці «Результати дослідження».

Мета дослідження полягала в тому, щоб виокремити і проаналізувати наукові

праці періоду 1990-2010 рр. (бо саме вони формували базис), пов'язані з розумінням сакральної географії, географії релігій, релігійного туризму як географами, так і фахівцями інших наук.

Методи дослідження. Методологічною основою слугували системний, еволюційний, генетичний та логічний наукові підходи. У процесі дослідження використано принципи взаємозв'язку і взаємозумовленості, послідовності, системності та методи: індукції, дедукції, історико-географічного аналізу тощо.

Результати дослідження. Пропонуємо до розгляду викладений матеріал оглядової статті, яка має за мету висвітлити питання, пов'язані із передумовами становлення, інструментарієм функціонування та сучасним значенням релігійного туризму і сакрально-туристичної привабливості території чи ландшафтів.

З отриманням Україною незалежності починають змінюватися ландшафти: відновлюються знищені чи занедбані релігійні святині, більш вільним стає духовне життя українців, свідченням чого є вихід Греко-католицької Церкви із підпілля, і можливість спокійно відвідувати храми. Зміни, що відбуваються у суспільстві в цей період, накладають відбиток і на розвиток наукових досліджень у різних галузях знань, запровадження нових професійних програм закладами вищої освіти. Зокрема, у рамках географії протягом 20 років (останнє десятиріччя ХХ ст. і перше десятиріччя ХХІ ст.) активно розвивалася сакральна географія чи географія релігій. Про те, хто і як розумів цю дефініцію – подаємо результати аналізу наукових публікацій (табл. 1).

У цей період у рамках «Рекреаційної географії» активно розвивається туристична діяльність, і туризм як явище у світі загалом стає шалено популярним. Практика випередила теорію, величезний попит на надання

Таблиця 1

Дефініція сакральної географії чи географії релігій

Посилання на джерело (автор, рік)	Запропоноване визначення (запозичення)
О. І. Шаблій (Шаблій, 1994)	Вводить термін «сакральна географія» для означення нового наукового напрямку, який вивчає кількісні та якісні зміни у релігійній ситуації, релігійному житті населення і діяльності служителів культури.
С. Павлов, К. Мезенцев, О. Любіцева (Павлов та ін., 1998)	Географічне вивчення релігії полягає в тому, що вона розглядається як феномен духовного життя людства, надбання його культури, що розвивається в часі й просторі і набуває різних проявів: суттєвих та хроно-хорологічних. Як система духовних цінностей вона функціонує в просторі й часі, відтворюючись в елементах матеріальної та духовної культури, набуваючи чинності як морально-етична основа повсякденного людського буття. Діяльність цих елементів забезпечує людині можливість задовольняти свої духовні потреби. Тому до зазначених вище підходів треба додати ще діяльнісний підхід, який розглядає релігію як сукупність обрядів по відправленню культів. Об'єктом географії релігій є духовна складова ноосфери, предметом – закономірності територіальної організації релігії в просторі й часі в певних природних і соціально-економічних умовах.
Л. Т. Шевчук (Шевчук, 1999)	Підтримує і розвиває думку проф. Шаблія О.І. і зазначає, що сакральна географія – це самостійна галузь знань, яка має власний об'єкт, аспект, мету, завдання дослідження, предмет вивчення, виконує низку функцій, необхідних і корисних для суспільства.
І. І. Ровенчак (Ровенчак, 2008)	Розглядає тричленну структуру сакральної географії: некрогеографія (або тафальна географія), конфесійна географія та географія паломництва. Структура сакральної географії охоплює два ієрархічні рівні: на першому (вищому) виділяє два блоки – некрогеографію і географію релігій, на другому (нижчому) рівні – географію релігії поділяє на географію конфесій та географію паломництва. Об'єкти і предмети досліджень усіх трьох напрямів часто перетинаються.
Antoni Jackowski (Jackowski, 2003)	У географії релігій виокремлює два напрями: географія окремих релігійних напрямів (або конфесійна географія); географія паломництва (або географія релігійного туризму).

Вивчення питань релігійного туризму вітчизняними географами

Посилання на джерело (автор, рік)	Запропоноване визначення (запозичення)
С. В. Дутчак, М. В. Дутчак (Дутчак і Дутчак, 1999)	Релігійний сегмент туристсько-рекреаційної діяльності поділяється на власне релігійний туризм (до програми огляду включено сакральні об'єкти) і паломництво (віра людини, пов'язана з певними територіями і сакральними об'єктами). В основу виділення покладено специфіку релігій, умови перебування та правила поведінки відвідувачів у межах (чи на території) сакральних об'єктів.
О. О. Любіцева, С. П. Романчук (Любіцева і Романчук, 2002)	Вказують на наявність ресурсного потенціалу і перспективи розвитку релігійного туризму в Україні; відзначають, що в сакральному просторі християнського світу Україна є «перехрестям» паломницьких шляхів, що необхідно використати для розвитку релігійного туризму, формування в Україні видового сегмента ринку релігійного туризму та формування україноцентричного субринку.
А. С. Ковальчук (Ковальчук, 2003)	Розрізняє паломництво і релігійний туризм. Паломництво – це подорож до релігійного об'єкта як рекреаційного ресурсу, що може сприяти духовному оздоровленню, пізнавальній діяльності і насиченості туристичними враженнями подорожуючого. Релігійний туризм – подорож досить тривала (понад 24 години), без оплачуваної діяльності із зобов'язанням залишити країну або місце перебування у зазначений термін і повернутися до місця свого постійного проживання»; подорож до релігійного об'єкта не лише як до атрактивно-рекреаційного явища, що несе значну культурно-пізнавальну інформацію, а подорож із метою поклоніння святості релігійного об'єкта, що є одним із виявів віри такого подорожуючого у догмати своєї релігії, свідченням його належності до певної релігії чи конфесії.
М. Мальська, В. Худо, В. Цибух (Мальська та ін., 2004)	Релігійний туризм – подорожі, які мають на меті які-небудь релігійні процедури, місії. Можна виокремити такі види поїздок: паломництво, тобто відвідування святих місць, щоб вклонитися церковним реліквіям, святиням і взяти участь у відправленні релігійних обрядів; екскурсійний туризм релігійної тематики (пізнавальні поїздки) – щоб ознайомитися із релігійними пам'ятками, історією релігії та релігійною культурою; науковий туризм з релігієзнавчими цілями – поїздки науковців, які вивчають різні релігії.
Т. І. Божук (Божук, 2006)	Релігійний туризм можна охарактеризувати як відпочинок душі та тіла.

<p>М. П Мальська, М. Й Рутинський, Н. М Паньків, (Мальська та ін., 2008)</p>	<p>Розрізняють паломництво і релігійний туризм. Паломництво – це особлива форма духовної рекреації, що полягає в духовному очищенні, спокуті й прилученні до святинь віри, яку сповідує людина шляхом відвідин особливих сакральних центрів тієї чи іншої релігії.</p> <p>Релігійний туризм має основною рушійною силою культурологічну мотивацію і передбачає екскурсійне відвідування не лише визначних культових об'єктів своєї релігії, а й ознайомлення з іншими релігійно-культовими традиціями регіонів планети. Якщо для прочанина є духовний момент, то турист вирушає у подорож святими місцями із культурно-пізнавальною метою.</p>
--	--

Таблиця 3

Вивчення питань релігійного туризму іноземними науковцями

Посилання на джерело (автор, рік)	Запропоноване визначення (запозичення)
<p>Antoni Jackowski (Jackowski, 1991)</p>	<p>Релігійний туризм – подорож або перебування, головною метою яких є насамперед релігійно-пізнавальні або лише пізнавальні аспекти. Виокремлює релігійний туризм і паломництво, категорично проти терміну «релігійно-туристичне паломництво».</p>
<p>Władysław Gaworecki (Gaworecki, 2003)</p>	<p>Є прихильником терміну паломницький туризм. Вважає для релігійного туризму і паломництва спільними цілі, і тому впевнений, що не варто розділяти релігійний туризм і паломництво. Подає спільні риси паломницьких і туристичних пересувань. Вживає термін релігійно-паломницький туризм, який передає цілісну сукупність: участі у релігійних подіях, мету (релігійно-пізнавальну чи пізнавальну), а також прощі.</p>
<p>ЮНВТО (ЮНВТО, 1993)</p>	<p>У класифікації серед видів подорожей і перебування за метою виділяє релігійні та паломницькі.</p>

Вивчення питань релігійного туризму вітчизняними не географами

Посилання на джерело (автор, рік)	Запропоноване визначення (запозичення)
О. П. Дуткіна (Дуткіна, 1996)	Виділяє релігійне паломництво і вважає його перспективним видом туризму.
Закон “Про туризм” ст. 4, (Закон, 2003)	Залежно від категорій осіб, які здійснюють туристичні подорожі (поїздки, відвідування), їх цілей, об’єктів, що використовуються або відвідуються, чи інших ознак існують такі види туризму: дитячий; молодіжний; сімейний; для осіб похилого віку; культурно-пізнавальний; лікувально-оздоровчий; спортивний; релігійний; екологічний (зелений); сільський; підводний; гірський; пригодницький; мисливський; автомобільний; самодіяльний тощо.
І. М. Школа, Т. М. Ореховська, І. Д. Козьменко, І. Р. Лошенюк, Р. В. Кравчук (Школа та ін. 2003)	Релігійний туризм – історично найдавніший вид міжнародного туризму; розрізняють такі види поїздок: паломництво, тобто відвідування святих місць з метою поклоніння церковним реліквіям, святиням і з ціллю відправлення релігійних обрядів; пізнавальні поїздки з ціллю знайомства з релігійними пам’ятниками, історією релігії і релігійною культурою; наукові поїздки – поїздки науковців, які займаються питаннями релігії. Звертають увагу на актуальність підготовки кадрів, які могли б не тільки показати архітектурні та історичні пам’ятники, а й розкрити туристам духовність релігійних цінностей.
В. Ф. Кифяк, (Кифяк, 2003)	Релігійний туризм – подорож, яка має за мету виконання релігійних процедур, місій, відвідування святих місць та ін.
І. М. Мініч (Мініч, 2006)	Виділяє релігійний туризм, представлений паломництвом (відвідування святих місць для поклоніння реліквіям), пізнавальні подорожі (знайомство з релігійними пам’ятками, історією релігії, культурою релігії), наукові поїздки (поїздки богословів, істориків, що займаються питаннями релігії).
З. П. Сапелкіна (Сапелкіна, 2009)	Релігійний туризм – один із спеціалізованих видів туризму, що передбачає подорожі з обов’язковим відвідуванням релігійних об’єктів, і має на меті формування духовних цінностей і задоволення пізнавальних потреб особистості.

послуг у сфері індустрії гостинності зумовив формування у закладах освіти навчальних програм спочатку у рамках спеціальності «Менеджмент організацій», а потім і освітньо-професійних програм за спеціальністю «Туризм», назву якої було змінено на «Туризм і рекреація». Релігійний туризм є однією із навчальних дисциплін і разом з тим стає одним із напрямів дослідження науковцями (табл. 2-табл. 4).

Таким чином, на підставі виконаного аналізу, спостерігаємо, що у рамках релігійного туризму науковцями виділено такі різновиди:

- релігійний туризм і паломництво;
- паломництво, екскурсійний туризм релігійної тематики і науковий туризм із релі-

не виділяти окремо паломництво (предметом дослідження є Церква) і окремо релігійний/сакральний туризм (предметом дослідження є туризмологія), обґрунтовуючи відмінності між ними на основі таких критеріїв: сприйняття об'єкта, мета, мотивація (потреба), місія (спонукальний мотив), світогляд людини, туристичний продукт, організаційні моменти при створенні туру, приуроченість до подій, тривалість подорожі, форма одягу, норми поведінки.

Як бачимо, релігійний туризм є предметною областю для досліджень у географічних, культурологічних, теологічних, туризмологічних, краєзнавчих і країнознавчих галузях знань (рис. 1).

Релігійно-туристична діяльність та її

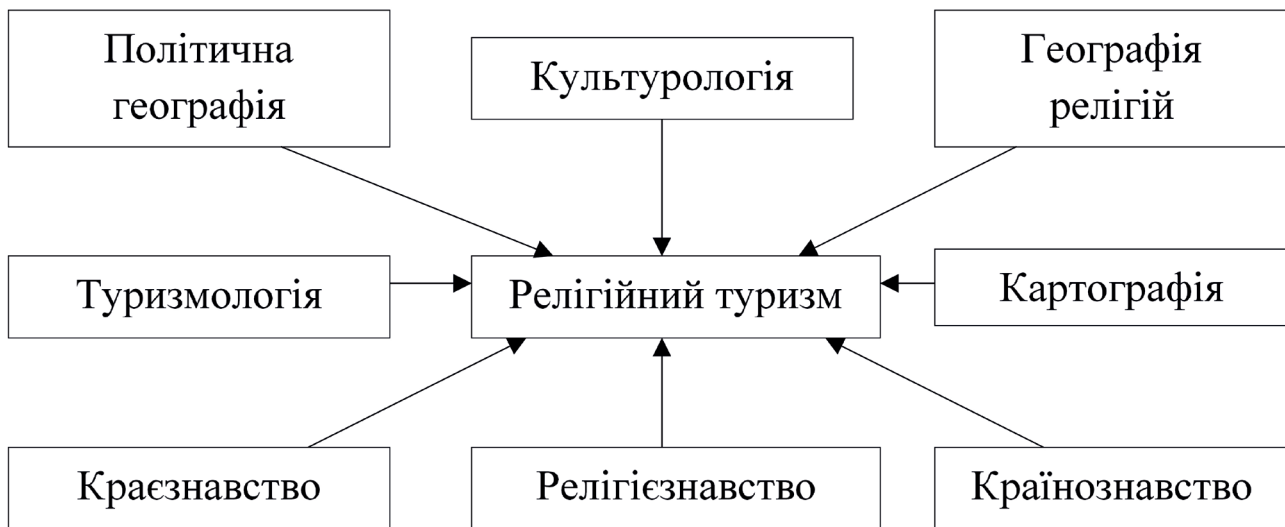


Рис. 1. Міждисциплінарний підхід вивчення релігійного туризму

гієзнавчими цілями;

- паломництво і релігійно-екскурсійний туризм;
- паломництво, пізнавальні подорожі, наукові поїздки тощо.

На нашу думку і у попередніх дослідженнях (Божук, 2009) вважаємо за доціль-

менеджмент охоплює взаємопов'язані складові, представлені ресурсним забезпеченням, об'єктами і суб'єктами діяльності; має цілеспрямований вплив на досягнення поставленої мети за допомогою функцій і методів (рис. 2).

Розглянемо цей вид діяльності у кон-

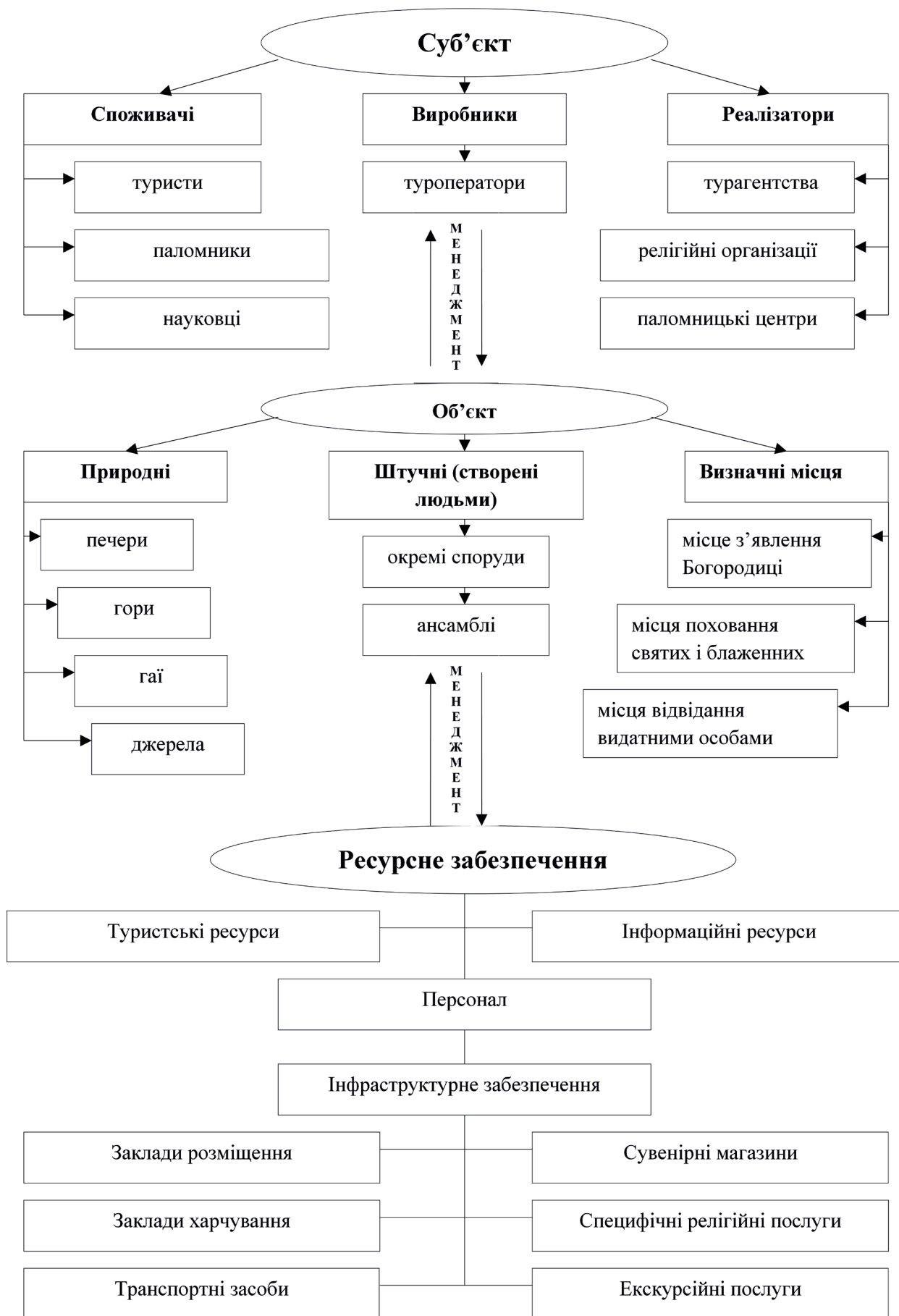


Рис. 2. Релігійно-туристична діяльність

тексті рекреаційно-туристичних дестинацій (Божук, 2014), складовими якої є (через привабливість): ресурсне та інфраструктурне забезпечення, надання послуг, управління та споживач, для якого усе це потрібно і важливо.

До ресурсного забезпечення рекреаційно-туристичних дестинацій (РТДе) належать релігійно-туристичні та інформаційні ресурси і персонал, тобто об'єкти і суб'єкти діяльності.

До об'єктів релігійного туризму можемо віднести як природні, так і створені людиною, а також визначні місця. Саме тому основою для формування релігійно-туристичного продукту є релігійно-ресурсний (у тому числі і сакральний) потенціал, сформований ландшафтами, водоймами, печерами, горбисто-гористими місцевостями, окремими релігійними спорудами або ансамблями, популярними місцями для відвідування, пов'язаними із життям і діяльністю визначних представників Церкви.

Суб'єктами релігійного туризму є виробники, реалізатори і самі споживачі. Розробники релігійно-туристичного продукту, насамперед, використовують релігійні об'єкти і місця паломництва, які характеризуються особливою сакральністю. Однак, слід врахувати, що, на відміну від паломника, сучасний турист потребує комфорту у наданні транспортних послуг чи послуг, пов'язаних із проживанням, харчуванням, інформаційним чи екскурсійним обслуговуванням.

На нашу думку, інфраструктурне забезпечення – важлива складова як РТДе, так і системи менеджменту, і яка визначається транспортною доступністю й характеризується транспортним сполученням (залізниця і/або автомагістралі), потребою у здійсненні пересадки чи трансферу, розташуванням об'єкта поблизу магістралей, використанням автотранспорту й можливістю під'їзду безпосередньо до об'єкта. Має значення також

наявність поблизу релігійного об'єкта автостоянки з достатньою кількістю місць і доступними цінами.

Окрім транспортної, дуже важливо враховувати й пішохідну доступність у ландшафті до об'єкта (до 5 хв – понад 15 хв), а також характер місцевості (рівнинний чи горбистий, оскільки Хресна дорога, як правило, розташовується на схилах довкола релігійного об'єкта), оскільки споживач може мати певні обмеження (вікові, фізичні чи стан здоров'я).

Важливою складовою конкретно-дестинаційної інфраструктури на території релігійних об'єктів з комплексами споруд є наявність трапезних чи закладів громадського харчування, які характеризуються місткістю, швидкістю обслуговування відвідувачів і ціною (зазвичай їжа є простою, але дуже смачною, ціни помірні).

На відміну від інших об'єктів історико-культурної спадщини, до складу інфраструктури релігійних об'єктів входять заклади розміщення: паломницькі готелі, гостьові кімнати при монастирях тощо. Для ночівлі в період найбільших свят, коли приїздить чимало паломників і туристів, можуть використовувати і приміщення храму, якщо бракує місць у готелі чи відвідувачі мають бажання провести ніч у храмі; практикують також наметові містечка.

Облаштування території релігійного об'єкта, насамперед, передбачає забезпечення достатньої кількості місць для відпочинку і споживання питної води (безкоштовно); якщо релігійний об'єкт є музеєм, то потрібні каса, де можна придбати вхідні квитки і магазин-ятка із сувенірною продукцією та товарами релігійного вжитку; інформаційні щити і вказівники.

Складовими релігійно-туристичного продукту, як і будь-якого іншого, є послуги і товари. У структурі надання послуг можна виділити загальні чи загальнодестинаційні

(бронювання, перевезення, розміщення, харчування) та спеціальні чи конкретно-дестинаційні (організація відвідування релігійних об'єктів, як наприклад, екскурсія, участь у храмових святах, богослужіннях, хресних ходах). Треба зазначити, що послуги не можуть накопичуватися і зберігатися для наступного споживання.

Товари сакральнотуристичного продукту є специфічними. Сюди належать як речі для особистого користування, так і сувеніри. Серед них можна виділити: предмети одягу (хустка чи шарф); предмети-символи віросповідання (хрестик чи медальйон, іконки); предмети-обереги (ладанки); предмети, що сприяють покращенню стану здоров'я (продукти харчування (просфори, свята вода), ефірні масла, свічки (читають спеціальні молитви при запалених свічках), а також твори релігійної тематики і сакрального мистецтва). Зазначені товари відзначаються сакральністю, оскільки вони, як правило, освячені на мощах святих і блаженних (див. рис. 2).

До додаткових (другорядних) послуг належать екскурсійне обслуговування і надання, так би мовити, спеціальних релігійних послуг: задоволення прохання про благословення, потреби у сповіді, оренда предметів одягу (властиво для релігійних об'єктів, які за конфесійною приналежністю тяжіли до колишнього Московського патріархату). Також до другорядних послуг на рівні міжнародних подорожей відносимо: медичні, фінансові, банківські, страхові, кредитні, візову підтримку, надання послуг гіда-екскурсовода чи гіда-перекладача, інформаційне забезпечення тощо.

Управлінська діяльність – не менш важлива складова РТДе, що відображає підпорядкування, конфесійну приналежність, статус, спосіб організації діяльності паломницько-туристичних організацій, формує політику використання релігійно-туристичних

об'єктів. Крім того, система заходів муніципальної політики повинна бути спрямована на підтримку належного стану під'їзних шляхів до релігійних об'єктів і облаштування їх вказівниками, маркетингові дослідження попиту на послуги, які надаються.

Згідно із загальною моделлю РТДе, споживач як головний суб'єкт системи визначає її розвиток через задоволення своїх рекреаційно-туристичних потреб історикокультурного (релігійного) пізнання. Споживачами РТДе є звичайні туристи (атеїсти або ті, хто сповідує певне Вчення), віруючі тієї чи іншої конфесії, монаші чини чи згромадження, місіонери, представники паломницьких центрів чи молодіжних християнських організацій, які мають потребу в релігійному й духовному пізнанні. Споживачі різняться за статево-віковими особливостями, ступенем духовного розвитку, соціальним статусом, фінансовими можливостями, географією походження. Для споживача дуже важливо отримати цікаву інформацію про об'єкт під час екскурсії; відвідати музей історії об'єкта (якщо такий існує), взяти участь у недільних школах чи богословських студіях, Храмових Святах, хресних ходах чи літургіях; у театралізованих дійствах відтворення біблійних сюжетів (властиво для римо-католиків). Наприклад, можлива організація на базі Крехівського монастиря Святого Миколая отців Василян театралізованого дійства “Страсті Христові” (за традицією Кальварії Зебжидовської, Польща). Іншою, не менш важливою, потребою для споживача є можливість придбання товарів (освяченої води у пластикових пляшках, свічок), предметів одягу (хусток, шарфів), косметичних засобів (ефірного масла), оберегів (іконок, медальйонів, ладанок тощо), сувенірів (листівок, магнітів, фото- та відеоматеріалів про об'єкт), поліграфічної продукції релігійної тематики та предметів церковного вжитку тощо.

Для визначення туристичної привабли-

вості релігійних об'єктів за методом експертної оцінки у наших попередніх дослідженнях (Божук, 2008; Божук, 2010) було використано ряд показників (табл. 5), які умовно можемо поділити на дві групи:

- 1) зумовлені особливістю самого об'єкта;
- 2) пов'язані із сприйняттям його туристом/рекреантом.

Слід зауважити, що в тому числі, на формування туристичної привабливості релігійного об'єкта має вплив його сакральність, яка може виражатися як: місце з'явлення Богородиці; можливості усамітнення для молитви

(гrotи, печери, гаї тощо); поховання святих і блаженних; поховання Праведників Віри, які дають зцілення; візитація визначними представниками Церкви; наявність сакральних реліквій (чудотворних ікон, раки із останками святих і блаженних чи мощівників тощо); особливості екстер'єру та інтер'єру – різноманітність і багатство храму (архітектурне, художньо-мистецьке й релігійне); справляє враження розташування релігійного об'єкта у рельєфі; його видимість здалека чи зблизька; панорама, що відкривається з території об'єкта; програма перебування (екскурсійна

Таблиця 5

Складові туристичної привабливості релігійного об'єкта

<i>Критерії формування релігійно-туристичної привабливості</i>	
<i>стосуються релігійного об'єкта</i>	<i>пов'язані із сприйняттям туристом</i>
картографічне відображення та ідентифікація об'єкта	панорамність
правовий статус	кольорова палітра ландшафту
положення у ландшафті та розташування	доступність транспортна
значення	доступність пішохідна
унікальність	доступність для людей з особливими потребами
конфесійна приналежність	можливість екскурсійного обслуговування
зовнішній вигляд	наявність закладів розміщення і харчування
тип будівельного матеріалу	наявність сувенірних спеціалізованих крамниць
історична значущість	рівень організації об'єктів для показу
атракційна ємність	ступінь безпеки туристів
стійкість до антропогенного навантаження	рівень психофізіологічного комфорту відвідувачів

чи релігійно-культурна); позитивна енергетика, яку можна відчутти в цьому місці; бажання повернутися сюди знову (табл. 5).

Більш детально досліджували питання сакральних ландшафтів С. Романчук (*Романчук 2000; 2001*), сакрального простору – Г. Денисик, В. Воловик, Ю. Яценюк, А. Кізюн (*Денисик та ін., 2020*), сакрального розвитку міст та територій (на досвіді України) Ю. Криворучко (*Криворучко, 2018*) та ін.

Висновки. У статті розглянуто теоретико-методичні питання становлення та функціонування географії релігій і релігійного туризму як сучасних наукових напрямів дослідження. Проведено огляд літературних джерел, подано аналіз вивчення питань географії релігій і релігійного туризму в географії, його розуміння українськими і польськими науковцями.

На території України є чимало сакральних ландшафтів і релігійних споруд, які володіють історико-культурною та сакрально-мистецькою привабливістю. Відвідання їх з туристичною метою можливе протягом усього року, незважаючи на природньо-погодні умови, віроповідування чи політичні амбіції.

Релігійний туризм є одним із сучасних і затребуваних видів рекреаційно-туристської діяльності, тому і надалі вимагає чіткого окреслення теоретико-методичної і, відпо-

відно, термінологічної бази.

Зацікавленість туристів/рекреантів сакральними ландшафтами, релігійними об'єктами і їх сакральністю у наш час має тенденцію до зростання, що є прагненням зрозуміти невинуватану жорстокість світу в умовах війни, свідченням утвердження у свідомості людей християнського способу життя.

Водночас релігійні об'єкти є визначальними на ринку туристичних послуг при формуванні релігійно-туристичного продукту. Можна звичайно скористатися досвідом паломництва, що існує вже багато століть, однак, на відміну від паломників, сучасний турист вимагає сервісу і при цьому дуже важливо знати, яку територію можна вважати туристично-привабливою чи які ландшафти – сакральними, і які релігійні об'єкти чи сакральні ландшафти варто включити до туристичних маршрутів.

Прогнозоване зростання інтересу вітчизняних і зарубіжних туристів (після довгоочікуваної Перемоги) до сакральних ландшафтів, релігійних (сакральних) об'єктів вимагає від організаторів рекреаційно-туристичної діяльності надання якісних послуг на належному рівні, забезпечення реалізації пізнавальних і духовних потреб для відвідувачів.

Список використаних джерел

- Божук, Т. І. (2008). Оцінка сакрально-туристичних об'єктів. Науковий вісник Чернівецького університету. 2008. 391, 197-202.
- Божук, Т. (2014). Рекреаційно-туристичні дестинації: теорія, методологія, практика. Львів, Український бестселер, 400.
- Божук, Т. (2009). Релігійний туризм: становлення і функціонування. Географія і туризм: європейський досвід: Мат. III міжнар. конф., Львів Брюховичі, 9–11 жовтня 2009 р. Львів, 27-30.
- Божук, Т. І. (2006). Перспективи розвитку релігійного туризму в Закарпатті. Сталий розвиток Карпат: сучасний стан та стратегія дій: Міжнар. наук.-практ. конф., 9-10 лист. 2006 р., Славське: тези доп. Львів, Інститут регіональних досліджень НАН України, 115-118.
- Денисик, Г. І., Воловик, В. М., Яценюк, Ю. В. & Кізюн, А. Г. (2020). Моделі сакрального простору.

- Вісник Харківського національного університету імені В.Н. Каразіна. Серія: Геологія. Географія. Екологія, 53, 93-103.
- Дуткіна, О. П. (1996). Релігійне паломництво як перспективний вид туризму. Туристичні ресурси України: туристичний щорічник. К, ІТФПУ, 112-116.
- Дутчак, С. В. & Дутчак, М. В. (1999). Деякі аспекти виділення сегментів спеціалізованого туризму та їх стан на території Чернівецької області. Туристсько-краєзнавчі дослідження, 2. К., Кармаліта, 123-136.
- Закон України «Про туризм» [Електронний ресурс]. – Режим доступу: <https://zakon.rada.gov.ua/laws/show/324/95>
- Кифяк, В. Ф. (2003). Організація туристичної діяльності в Україні. Чернівці, Книги – XXI, 300.
- Ковальчук, А. С. (2003). Географія релігії в Україні: Монографія. Львів, Видавничий центр ЛНУ ім. Івана Франка, 308.
- Криворучко, Ю. І. (2018). Феномен сакрального розвитку міст та територій (на досвіді України): автореф. дис. ... д-ра архітектури. Київ.
- Любіцева, О. О. & Романчук, С. П. (2002). Напрямки розвитку релігійного туризму в Україні. Туризм у XXI столітті: глобальні тенденції і регіональні особливості: матеріали Міжнар. наук.-практ. конф. (10-11 жовтня 2001 р., м. Київ). К., Знання України, 61-65.
- Мальська, М. П., Худо, В. В., & Цибух, В. І. (2004). Основи туристичного бізнесу: Навч. посібн. К., Центр навчальної літератури, 272.
- Мальська, М. П., Рутинський, М. Й. & Паньків, Н. М. (2008). Туризм у міжнародному і національному вимірах. Історія і сучасність: Монографія. Львів, Вид. центр ЛНУ ім. І. Франка, 268.
- Менеджмент туристичної індустрії: навч. посіб. (2003) / за ред. проф. І. М. Школи. Чернівці, ЧТЕІ КНТЕУ, 662.
- Мініч, І. М. (2006). Навчально-методичний посібник вивчення дисципліни «Технологія (туристської) галузі» для студентів вищих навчальних закладів економічних спеціальностей. К., КУ-ТЕП, 163.
- Павлов, С. В., Мезенцев, К. В. & Любіцева, О. О. (1998). Географія релігій. Київ, Артек, 504.
- Релігійний туризм: термінологічний словник-довідник (2010) / автор-упорядник Т. Божук. Львів, Український бестселер, 152.
- Ровенчак, І. І. (2008). Географія культури: проблеми теорії, методології та методики дослідження: монографія. Львів, Видавничий центр ЛНУ імені Івана Франка, 240.
- Романчук, С. П. (2001). Проблема сакральної традиції в ландшафті. Фізична географія та геоморфологія, 41, 66–72.
- Романчук, С. П. (2000). Сакральні ландшафти. Проблеми ландшафтного різноманіття в Україні: збірник наукових праць. Київ, Інститут географії НАНУ.
- Сапелкіна, З. П. (2009). Релігійний туризм: навч. посіб. К., Альтерпрес, 244.
- Соціально-економічна географія України: навч. посіб. (1994) / ред. Шаблія О. І. Львів, Світ, 608.
- Шевчук, Л. Т. (1999). Сакральна географія: навч. посіб. Львів, Видавничий центр ЛНУ ім. І. Франка, 160.
- ЮНВТО (Всесвітня туристська організація) [Електронний ресурс]. – Режим доступу: <http://www.unwto.org>.
- Gaworecki, Właysław W. (2003). Turystyka. Warszawa, Polskie Wydawnictwo Ekonomiczne, 438.
- Jackowski, A. (1991). Pielgrzymki i turystyka religijna w Polsce. Warszawa, Instytut turystyki, 184.
- Jackowski, A. (2003). Święta przestrzeń świata: Podstawy geografii religii. Kraków, Wydawnictwo Uniwersytetu Jagiellońskiego, 268.

References

- Bozhuk, T. I. (2008). Otsinka sakralno-turystychnykh ob'ektiv. Naukovyi visnyk Chernivetskoho universytetu, 391, 197-202. [In Ukrainian].
- Bozhuk, T. (2014). Rekreatsiino-turystychni destynatsii: teoriia, metodolohiia, praktyka. Lviv, Ukrainyskyi bestseler, 400. [In Ukrainian].
- Bozhuk, T. (2009). Relihiiniy turyzm: stanovlennia i funktsionuvannia. Neohrafiia i turyzm: yevropeyskyi dosvid: Mat. III mizhnar. konf., Lviv Briukhovychi, 9–11 zhovtnia 2009 r. Lviv, 27-30. [In Ukrainian].
- Bozhuk, T. I. (2006). Perspektyvy rozvytku relihiinoho turyzmu v Zakarpatti. Stalyi rozvytok Karpat:

- suchasnyi stan ta stratehiia dii: Mizhnar. nauk.-prakt. konf., 9-10 lyst. 2006 r., Slavske: tezy dop. Lviv, Instytut rehionalnykh doslidzhen NAN Ukrainy, 115-118. [In Ukrainian].
- Denysyk, H. I., Volovyk, V. M., Yatsentiuk, Yu. V. & Kiziun, A. H. (2020).* Modeli sakralnoho prostoru. Visnyk Kharkivskoho natsionalnoho universytetu imeni V.N.Karazina, seriia Heolohiia. Heohrafiia. Ekolohiia. 53, 93-103. [In Ukrainian].
- Dutkina, O. P. (1996).* Relihiine palomnytstvo yak perspektyvnyi vyd turyzmu. Turystychni resursy Ukrainy: turystychni shchorichnyk. K., ITFPU, 112-116. [In Ukrainian].
- Dutchak, S. V. & Dutchak, M. V. (1999).* Deiaki aspekty vydilennia sehmentiv spetsializovanoho turyzmu ta yikh stan na terytorii Chernivetskoï oblasti. Turystsko-kraieznavchi doslidzhennia, 2. K., Karmalita, 123-136. [In Ukrainian].
- Zakon Ukrainy «Pro turyzm»* [Elektronnyi resurs]. – Rezhym dostupu: <https://zakon.rada.gov.ua/laws/show/324/95> [In Ukrainian].
- Kyfiak, V. F. (2003).* Orhanizatsiia turystychnoi diialnosti v Ukraini. Chernivtsi, Knyhy – KhKhI, 300. [In Ukrainian].
- Kovalchuk, A. S. (2003).* Heohrafiia relihii v Ukraini: Monohrafiia. Lviv, Vydavnychi tsestr LNU im. Ivana Franka, 308. [In Ukrainian].
- Kryvoruchko, Yu. I. (2018).* Fenomen sakralnoho rozvytku mist ta terytorii (na dosvidi Ukrainy) : avtoref. dys. ... d-ra arkhitektury. Kyiv. [In Ukrainian].
- Liubitseva, O. O. & Romanchuk S. P. (2002).* Napriamky rozvytku relihiinoho turyzmu v Ukraini. Turyzm u XXI stolitti: hlobalni tendentsii i rehionalni osoblyvosti : materialy Mizhnar. nauk.-prakt. konf. (10-11 zhovtnia 2001 r., m. Kyiv). K., Znannia Ukrainy, 61-65. [In Ukrainian].
- Malska M. P., Khudo V. V. & Tsybukh V. I. (2004).* Osnovy turystychnoho biznesu: Navch. posibn. K., Tsestr navchalnoi literatury, 272. [In Ukrainian].
- Malska, M. P., Rutynskyi, M. Y. & Pankiv, N. M. (2008).* Turyzm u mizhnarodnomu i natsionalnomu vymirakh. Istorii i suchasnist: Monohrafiia. Lviv, Vyd. tsestr LNU im. I. Franka, 268. [In Ukrainian].
- Menedzhment turystychnoi industrii: navch. posib. (2003) / za red. prof. I. M. Shkoly.* Chernivtsi, ChTEI KNTEU, 662. [In Ukrainian].
- Minich, I. M. (2006).* Navchalno-metodychni posibnyk vyvchennia dystsypliny «Tekhnolohiia (turystskoi) haluzi» dlia studentiv vyshchyykh navchalnykh zakladiv ekonomichnykh spetsialnostei. K., Vydavnytstvo KUTEP, 163. [In Ukrainian].
- Pavlov, S. V., Mezentsev, K. V. & Liubitseva, O. O. (1998).* Heohrafiia relihii. Kyiv, Artek, 504. [In Ukrainian].
- Relihiinyi turizm: terminolohichni slovnyk-dovidnyk (2010) / avtor-uporiadnyk T. Bozhuk.* Lviv, Ukrainskyi bestseler, 152. [In Ukrainian].
- Rovenchak, I. I. (2008).* Heohrafiia kultury: problemy teorii, metodolohii ta metodyky doslidzhennia: monohrafiia. Lviv, Vydavnychi tsestr LNU imeni Ivana Franka, 240. [In Ukrainian].
- Romanchuk, S. P. (2001).* Problema sakralnoi tradytsii v landshafti. Fizychna heohrafiia ta heomorfolohiia, 41, 66-72. [In Ukrainian].
- Romanchuk, S. P. (2000).* Sakralni landshafty. Problemy landshaftnoho riznomanittia v Ukraini: zbirnyk naukovykh prats. Kyiv, Instytut heohrafiï NANU. [In Ukrainian].
- Sapielkina, Z. P. (2009).* Relihiinyi turizm: navch. posib. K., Alterpres, 244. [In Ukrainian].
- Sotsialno-ekonomichna heohrafiia Ukrainy: navch. posib. (1994) / za red. prof. Shabliia O. I.* Lviv, Svit, 608. [In Ukrainian].
- Shevchuk, L. T. (1999).* Sakralna heohrafiia: navch. posib. Lviv, Vydavnychi tsestr LNU im. I. Franka, 160. [In Ukrainian].
- YuNVTO (Vsesvitnia turystska orhanizatsiia)* [Elektronnyi resurs]. – Rezhym dostupu :<http://www.unwto.org>.
- Gaworecki, Wlasyław W. (2003).* Turystyka. Warszawa, Polskie Wydawnictwo Ekonomiczne, 438.
- Jackowski, A. (1991).* Pielgrzymki i turystyka religijna w Polsce. Warszawa, Instytut turystyki, 184.
- Jackowski, A. (2003).* Święta przestrzeń świata: Podstawy geografii religii. Kraków, Wydawnictwo Uniwersytetu Jagiellońskiego, 268. 29–33.

Статтю надіслано до редколегії 30.08.2024 р.