

Latvia, 2024. P. 485-492. <https://journals23.rta.lv/index.php/ETR/issue/view/212>

14. Iryna Shymkova, Svitlana Tsvilyk, Vitalii Hlukhaniuk, Viktor Solovei, Volodymyr Harkushevskiy USE OF Learning management system ILIAS in teaching technologies for intending teachers of secondary and vocational education. Rezekne: Rezeknes Tehnologiju akadēmija. 2021. Volume V. p. 470-482. <http://journals.rta.lv/index.php/SIE/article/view/6313>.

15. Shymkova, I., Tsvilyk, S., Hlukhaniuk, V., Marushchak O. Content modeling and organization of environmental training of the future labor training teacher in higher education institutions. SOCIETY. INTEGRATION. EDUCATION/ Proceedings of the International Scientific Conference. Rēzekne: Rēzeknes Tehnoloģiju akadēmija. Volume I, May 26th, 2023. 275-288. <http://journals.rta.lv/index.php/SIE/article/view/7129/6078> .
<https://doi.org/10.17770/sie2023vol1.7129>

<https://doi.org/10.31652/3083-7871-2026-4.29>

Марущак О.В., Долечек Д.Г., Біль Т.О.
м. Вінниця, Україна
oksana.marushchak@vspu.edu.ua

ТРАДИЦІЙНІ ТА ІННОВАЦІЙНІ ПІДХОДИ ДО ХУДОЖНЬОЇ ОБРОБКИ ДЕРЕВИНИ В КОНТЕКСТІ РЕАЛІЗАЦІЇ АВТОРСЬКОГО ТВОРЧОГО ПРОЄКТУ

Анотація. У статті розглянуто теоретичні та практичні аспекти художньої обробки деревини як складника декоративно-ужиткового мистецтва. Проаналізовано класифікацію традиційних видів різьблення та технологічні особливості токарства. Особливу увагу приділено обґрунтуванню авторської концепції декоративної композиції «Лелече гніздо», що базується на мультимодальному синтезі пірографії, дот-арту, пап'є-маше та інкрустації. Доведено, що інтеграція різнорідних технік і поєднання геометричних форм дозволяє досягти унікальної художньої фактури та глибини символічного образу.

Ключові слова: декоративно-ужиткове мистецтво, художня обробка деревини, пірографія, дот-арт, пап'є-маше, інкрустація, авторський стиль.

Abstract. The article examines the theoretical and practical aspects of artistic wood processing as a component of decorative and applied arts. The classification of traditional types of carving and technological features of woodturning are analyzed. Particular attention is paid to the justification of the author's concept of the decorative composition «Stork's Nest», based on a multimodal synthesis of pyrography, dot-art, papier-mâché, and inlay. It is proved that the integration of heterogeneous techniques and the combination of geometric shapes allows achieving a unique artistic texture and depth of the symbolic image.

Keywords: decorative and applied arts, artistic wood processing, pyrography, dot-art, papier-mâché, inlay, author's style.

Декоративно-ужиткове мистецтво посідає важливе місце у створенні естетично цілісного простору сучасного суспільства, оскільки воно формує гармонійно художню образність у поєднанні з практичним призначенням виробів [5]. Особливе значення в

цій сфері має деревина, як один з найдавніших і найпоширеніших матеріалів, який люди здатні використати у творчості.

Використання деревини у декоративно-ужитковому мистецтві нині є не лише продовженням усталених традицій, а й важливим напрямом розвитку актуальних художніх практик, що відповідають естетичним і культурним запитам сучасної людини.

Традиційні методи обробки деревини в системі декоративно-ужиткового мистецтва представляють собою складний синтез технічної майстерності та художнього проектування. Провідне місце серед них посідає різьблення, яке класифікується за характером взаємодії майстра з площиною та об'ємом матеріалу. Диференціація різьблення на площинне, рельєфне та об'ємне зумовлена необхідністю створення різноманітних візуальних ефектів – від графічності орнаменту до складної пластики скульптурних композицій.

Морфологічна класифікація різьблення спирається на три фундаментальні категорії, кожна з яких має специфічне технологічне обґрунтування:

Наскрізна (ажурна) техніка базується на методах пропилювання та прорізування, де видалення фону дозволяє досягти ефекту легкості та прозорості виробу. Такий підхід трансформує деревину в динамічну мереживну структуру, де світло стає активним елементом художньої композиції.

Глухе різьблення, включаючи плоске та рельєфне, характеризується збереженням цілісності фонові площини. Художній образ тут формується шляхом заглиблення або вивищення елементів орнаменту над поверхнею, що дозволяє майстру варіювати гру світлотіні без порушення конструктивної міцності заготовки.

Скульптурне різьблення представляє найвищий ступінь пластичної виразності, оскільки передбачає створення повнооб'ємних фігур. Цей вид вимагає від майстра просторового мислення та розуміння анатомічних або архітектонічних пропорцій.

Окремим синтетичним напрямом постає будинкове різьблення, яке виступає засобом художньої організації архітектурного середовища. Його специфіка полягає в інтеграції вищезгаданих типів різьблення для оздоблення фасадів, лиштви та інших елементів споруд, що забезпечує єдність утилітарної функції та естетичного наповнення екстер'єру.

Поряд з різьбленням вагоме значення має токарство (виточування), технологічна сутність якого полягає у використанні радіальної симетрії. Завдяки поєднанню механічного обертання деревини та точного маніпулювання ручними різцями стає можливим створення ідеально збалансованих форм. Ця техніка є домінуючою у виробництві побутових предметів (посуду), галантерейних виробів (прикрас) та іграшок, де функціональність виробу органічно поєднується з лаконічною естетикою точених ліній. Його реалізовано в авторській декоративній композиції «Лелече гніздо».

Ідея роботи полягає у відображенні краси природи та циклічності життя. Центральним сюжетом обрано образ лелек біля гнізда на тлі пейзажу (рис. 1). В українській культурі лелека є потужним архетипом, що символізує дім, добробут і родинне щастя [2-4].

Просторова організація композиції передбачає основний формат у вигляді прямокутної основи з ДВП. Для підсилення візуальної динаміки використано додаткові круглі елементи – великі кола з геометричними мандалами (стилізовані Сонце та Місяць) та менші дерев'яні заготовки з рослинними мотивами (рис. 2). Це створює багатозаровий зв'язок між сюжетом і декоративною площиною.

Концептуальна основа нашої творчої кваліфікаційної роботи базується на експериментальному поєднанні різномірних технік декоративно-ужиткового

мистецтва, а саме пірографії, дот-арту, пап'є-маше та інкрустації. Вибір такого мультимодального підходу зумовлений прагненням створити складну художню фактуру, де графічна чіткість випалювання гармоніює з об'ємною пластикою та ритмічним кольоровим декором.



Рис. 1. Ескіз авторської декоративної композиції «Лелече гніздо».



Рис. 2. Композиційна структура творчої роботи «Лелече гніздо».

Використання пірографії (художнього випалювання) під час виконання творчої роботи обґрунтоване її здатністю створювати стійкі лінійно-графічні зображення на органічних субстратах (деревині, фанері) (рис. 3). Технологічний процес базується на термічній трансформації поверхні матеріалу під впливом розігрітого ніхромового пера електровипалювача.

Варіювання товщини дроту та температурного режиму дозволяє досягати широкого діапазону тональних нюансів – від тонких контурних ліній до глибоких насичених плям, що забезпечує високу деталізацію авторського задуму.

Декоративність виробу ми підсилили за допомогою техніки дот-арту (точкового розпису). Її роль полягає у створенні складних геометричних або абстрактних композицій (зокрема, мандал) через ритмічне нанесення окремих точок фарби.

Ключовим чинником якості тут є реологічна характеристика фарби (оптимальна в'язкість для формування сферичного відбитка) та використання каліброваних інструментів – дотсів. Застосування трафаретної розмітки забезпечує сувору композиційну симетрію, що є важливим для гармонійного візуального сприйняття малюнка (рис. 4).

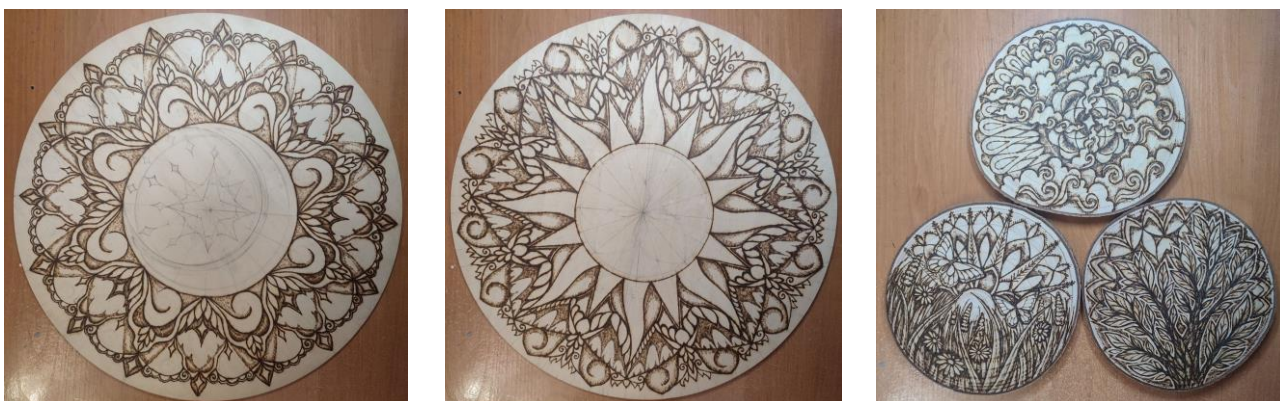


Рис. 3. Створення лінійно-графічних зображень на фанері і деревині за допомогою електровипалювача.



Рис. 4. Точковий розпис мандал за допомогою дотсів (дот-арт).

Для створення рельєфних акцентів і складних об'ємних форм, що виходять за межі площини основи, у проєкт інтегрована техніка пап'є-маше. Висока адгезія паперової маси до дерев'яних поверхонь дозволяє органічно поєднувати ці матеріали.

У творчій роботі ми застосували два способи виконання пап'є-маше:

- класичне багат шарове наклеювання (тиснення), яке забезпечує високу міцність конструкції за рахунок перехресного накладання десятків шарів просоченого клеєм паперу;
- метод паперового тіста (маса), який наближає процес до скульптурного ліплення, дозволяючи формувати масивні елементи з характерною шершавою фактурою, що створює цікавий візуальний контраст з гладкими ділянками дерева.

Завершальним етапом художньої організації виробу є інкрустація – включення до композиції інеродних декоративних елементів (стразів, намистин, дзеркальних вставок). Це дозволяє досягти ефекту мозаїчності та підсилити світлотіньову гру виробу. Поряд з класичною інкрустацією передбачено використання інтарсії – врізання фрагментів деревини інших порід. Це підкреслює шляхетність основного матеріалу та демонструє високий рівень володіння техніками столярного декорування.

Синтез зазначених технік в авторському проєкті сприяє вирішенню комплексного творчого завдання, а саме поєднанню традиції народного ремесла (пірографія, інтарсія) з сучасними декоративними течіями (дот-арт) та об'ємно-просторовим моделюванням (пап'є-маше). Це забезпечує унікальність авторського

стилю та високу художню цінність кваліфікаційної роботи.

Проведене дослідження та практична реалізація авторського проєкту дозволяють сформулювати такі висновки. Традиційні методи обробки деревини, зокрема різьблення та токарство, залишаються фундаментальною базою для художньої творчості, де технологічна доцільність (міцність заготовки, вибір напрямку волокон) безпосередньо корелює з естетичною виразністю майбутнього виробу. Авторський підхід до поєднання пірографії, дот-арту та пап'є-маше демонструє широкі можливості для експериментів з фактурою. Використання пап'є-маше як адгезивного шару для створення рельєфу на дерев'яній основі розширює межі традиційного деревообробництва, перетворюючи площинний виріб на об'ємно-просторову композицію. Інтеграція інкрустації та інтарсії в поєднанні з сучасним точковим розписом дозволяє гармонізувати класичний «теплий» матеріал деревини з акцентними декоративними елементами. Це забезпечує складну візуальну динаміку та світлотіньову гру, що є важливим для створення конкурентоспроможних об'єктів сучасного мистецтва.

Запропонована методика синтезу технік є ефективною формою професійної самореалізації майбутнього фахівця, оскільки вона вимагає одночасного володіння навичками графіки, ліплення, столярства та методиками точного декорування, що в сукупності формує унікальний авторський стиль.

Список використаних джерел:

1. Бабчук Ю.М., Чадюк Г.Ф., Крот О.А., Кузнець Ю.О. Декоративне керамічне панно в дизайні інтер'єру. *Science and society: modern trends in a changing world. Proceedings of the 2nd International scientific and practical conference.* MDPC Publishing. Vienna, Austria. 2024. Pp. 441-445.

2. Марущак О.В., Довженко М.В., Мудрак Н.В. Стилізація та декоративна інтерпретація як особливий вид художньої творчості. *Проектування змісту і технологій художньо-графічної підготовки та художньо-творчої діяльності здобувачів вищої освіти (студентів) і молодих учених*: збірник наукових праць / С.Д. Цвілик (голова) [та ін.]. Вінниця: ТОВ «Меркьюрі-Поділля», 2024. Вип. 3. С. 34-39.

3. Марущак О.В., Кравець В.М., Мудрак Н.В. Декоративний рисунок як універсальний інструмент умовно-декоративного сприйняття світу. *Актуальні питання науки, освіти і суспільства: теорія і практика*: збірник тез доповідей міжнародної науково-практичної конференції (м. Умань, 28 жовтня 2022 р.): у 2 ч. Умань: ЦФЕНД, 2022. Ч. 1. С. 73-74.

4. Марущак О.В., Романенко С.В., Будикіна Б.С., Павловська Є.А. Художньо-образна мова формування декоративної композиції. *Scientific Research: Theoretical Foundations and Practical Applications. Proceedings of the VII International scientific and practical conference.* (January 24-26, 2024) Vienna, Austria, International Scientific Unity. 2024. Pp. 57-61.

5. Марущак О.В., Романенко Т.М., Шевченко М.О. Декоративно-ужиткове мистецтво як елемент підготовки майбутніх учителів трудового навчання та технологій до естетичного виховання учнівської молоді. *Актуальні проблеми підготовки вчителя трудового навчання та технологій середньої школи: теорія, досвід, проблеми*: зб. наук. праць. Вінниця: ТОВ «Меркьюрі Поділля», 2018. Вип. 1. С. 204-207.